

Restauration urbaine à Nantes

Un immeuble sur quai fin XIX^e, allée Duquesne



6, allée Duquesne 10 et 10 bis rue de l'Hôtel de Ville 7, allée Duquesne

Maître d'ouvrage : Privé

Maîtrise d'œuvre - Architecte : Raphaël RENAU (D.P.L.G.)

Entreprises : - Taille de pierre : D. BERNARD - Sculpture : J.GUITTENY - Ferronnerie : LEGRAS et BRETHENOUX -

Couverture-zinguerie : KLEIN - Menuiserie : ROBIN - Peinture : ARMANINI - Electricité : FRESNEL - Charpente : J.M. GUITTENY

PROTECTION : non protégé au Plan de Sauvegarde et de Mise en Valeur.

DATATION : 1863 (AMN 1 0 769)

REPERES HISTORIQUES :

- 1852 : rue Thiers projetée (actuelle rue de l'Hôtel de Ville).
- 1863 : construction (plan non signé) de la maison formant l'angle de la rue de l'Hôtel de Ville et du quai Duquesne par le propriétaire Sieur SECHE (AM 1 0 769 folio 242).

CONTEXTE URBAIN :

- Construction contemporaine du prolongement de la rue de l'Hôtel de Ville jusqu'à l'Erdre.
- Immeuble aspectant l'Erdre canalisée jusqu'au comblement dans la première moitié du XX^e siècle.



Superposition du plan Ceineray 1766 au plan actuel (A.M. Nantes, I, 157)

INTERET DE L'EDIFICE

- Immeuble à pan coupé répondant au n°7 de l'allée Duquesne marquant l'entrée de la rue de l'Hôtel de Ville.
- Traitement architectural type du XIX^e siècle dans un contexte de percement et d'embellissement.

POINTS FORTS DU CHANTIER

- Dépose/repose du parement de pierre de taille en totalité sur les trois étages, excepté les trois grands balcons préexistants en sireuil.
- Restauration et notamment une remise en sécurité.
- Changement de 95 % de pierre de taille.

UN PROJET CONCERTÉ :

- Direction Régionale des Affaires Culturelles (D.R.A.C.) : Conservation Régionale des Monuments Historiques et Service Régional de l'Inventaire.
- Service Départemental de l'Architecture et du Patrimoine (S.D.A.P.) : Architecte des Bâtiments de France.

ETAT DES LIEUX AVANT TRAVAUX

Façade sur allée Duquesne et rue de l'Hôtel de Ville



Pan coupé

 Symétrie axiale

Avant la mission d'étude de l'architecte, une purge des éléments en pierre de taille dégradés et menaçants avait été réalisée.

Pathologies :

PAREMENT (altéré par des ravalements antérieurs)

- dénaturé par un enduit ciment
- pierre de taille tuffeau ruinée sur les corniches, les consoles, les bandeaux intermédiaires
- jambages remaniés en pierre de Saint-Aignan sans boutisse à l'époque du ravalement ciment
- modénature amincie et simplifiée

ZINGUERIE

- vétuste et dégradée
- réhaussement important de la dalle nantaise côté rue de l'Hôtel de Ville pour "gérer" l'écoulement en contre-pente des eaux pluviales

SOUCHES DE CHEMINEE

- assez bon état à très mauvais état (enduit soufflé, briques érodés, joints dégarnis ...)

FERRONNERIE

- très dégradée : rouillée, équerres rongées, mains courantes décollées, éléments cassés ou manquants à certains garde-corps

MENUISERIES

- en état moyen

RESEAUX

- apparents en façade (câblerie et boîtier France Télécom, alimentation éclairage Ville, 2 coffrets de coupure EDF)

Remarques relatives à certains risques :

- Certaines pierres et raccords ciment menaçants, notamment au niveau des corniches.

- Grand balcon au 3^{ème} étage du pan coupé dangereux : affaissement des deux pierres centrales du balcon entraînant les cinq pierres de la plate-bande appareillée (descente des claveaux).



Nécessité de mettre en sécurité le balcon et d'effectuer des purges supplémentaires avant travaux.

LES PHASES PREALABLES D'ETUDES

Analyse des parements derrière l'enduit ciment



Façade sur la rue de l'Hôtel de Ville

Une observation de visu et des sondages destructifs ont permis d'établir la nature exacte du parement derrière l'enduit ciment.

Le diagnostic, élaboré par l'architecte en mai 2004, expose les résultats suivants :

. Analyse du parement

CONSTATS		DEDUCTIONS
1 Parement derrière l'enduit d'épaisseur irrégulière (variant de 12 à 18 cm).	➔	Risque quant à la stabilité du parement.
2 Même nature de pierre tuffeau sur les tapisseries à chaque étage.	➔	Tuffeau, pierre d'origine de la construction.
3 Présence d'autres pierres (Sireuil, Saint-Aignan).	➔	Témoignage de ravalements antérieurs.
4 Poutrains en bois au rez-de-chaussée et poteau granit avec une finition grossière.	➔	Disposition constructive révélant une devanture commerciale bois à grandes vitrines.

. Analyse du relevé

L'immeuble penche vers le cours avec un dénivelé de 25 cm sur la longueur de la rue de l'Hôtel de Ville. De plus, le relevé indique un dévers (de 1 à 2 cm par mètre) sur toute la hauteur du pan coupé.

ETAT DES LIEUX APRES TRAVAUX

Nature des travaux



Quand l'édifice fait peau neuve

Sur les étages, le parement a été refait à neuf en pierre de sireuil. Le choix de cette pierre semi-ferme a été justifié par :

- la faible épaisseur d'origine des tapisseries,
- des éléments sireuil déjà en place.

Le traitement du rez-de-chaussée a été plus complexe en raison de dispositions d'origine contradictoires. Ce qui explique la création d'un habillage bois en partie haute, un enduit sur les tapisseries et le ravalement des pierres de sireuil et granit.

Sur la rue de l'Hôtel de Ville la descente d'eaux pluviales a été déplacée vers le cours afin de suivre la pente naturelle et de mettre en oeuvre une dalle nantaise plus discrète.

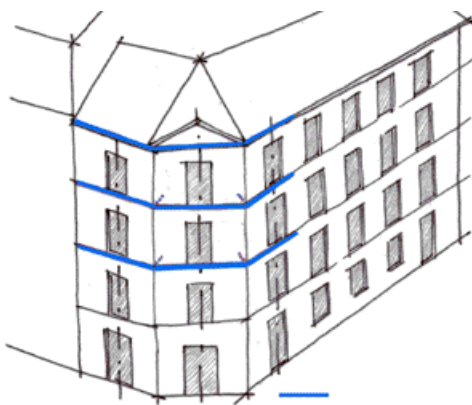
La recréation des bas-reliefs sur les plates-bandes appareillées du 2^{ème} étage constitue la touche finale de cette restauration. Elle contribue en outre à redonner à l'immeuble son caractère architectural et urbain d'origine.

DUREE DES TRAVAUX : 16 mois

Principe de confortement

Au niveau du pan coupé, des tirants en acier en inox, ont été mis en oeuvre. Ce principe de confortement permet avant tout de contrecarrer le mouvement du dévers constaté.

De plus, la pierre de taille sireuil mise en oeuvre est d'une densité plus importante que le tuffeau. Ce nouveau matériau implique un nouvel équilibre des élévations. Les tirants constituent à cet égard une reprise de ces charges supplémentaires.



positionnement des tirants métalliques

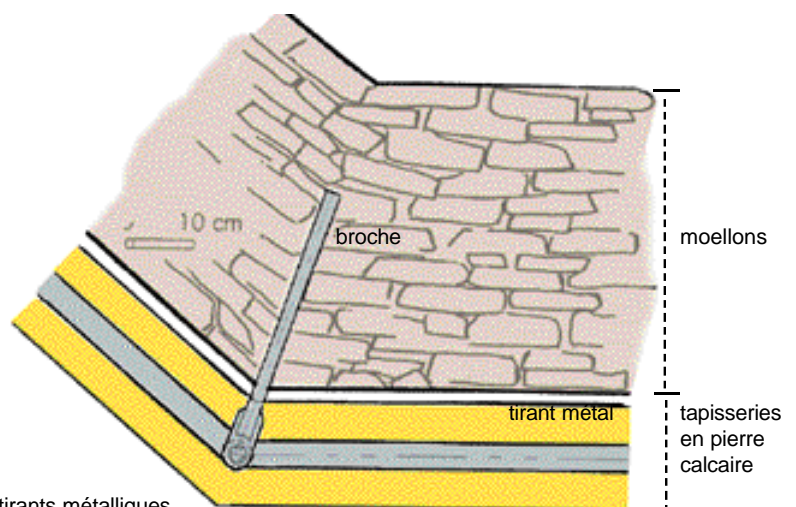


Schéma de principe de confortement



Nantes Renaissance

Association pour la valorisation du patrimoine bâti, élément du cadre de vie
tél. 02.40.48.23.87 - e.mail : nantes.renaissance@club-internet.fr

